



T.C.  
İZMİR YÜKSEK TEKNOLOJİ  
ENSTİTÜSÜ

2008 Yılı Kurumsal Mali Durum  
Ve Beklentiler Raporu

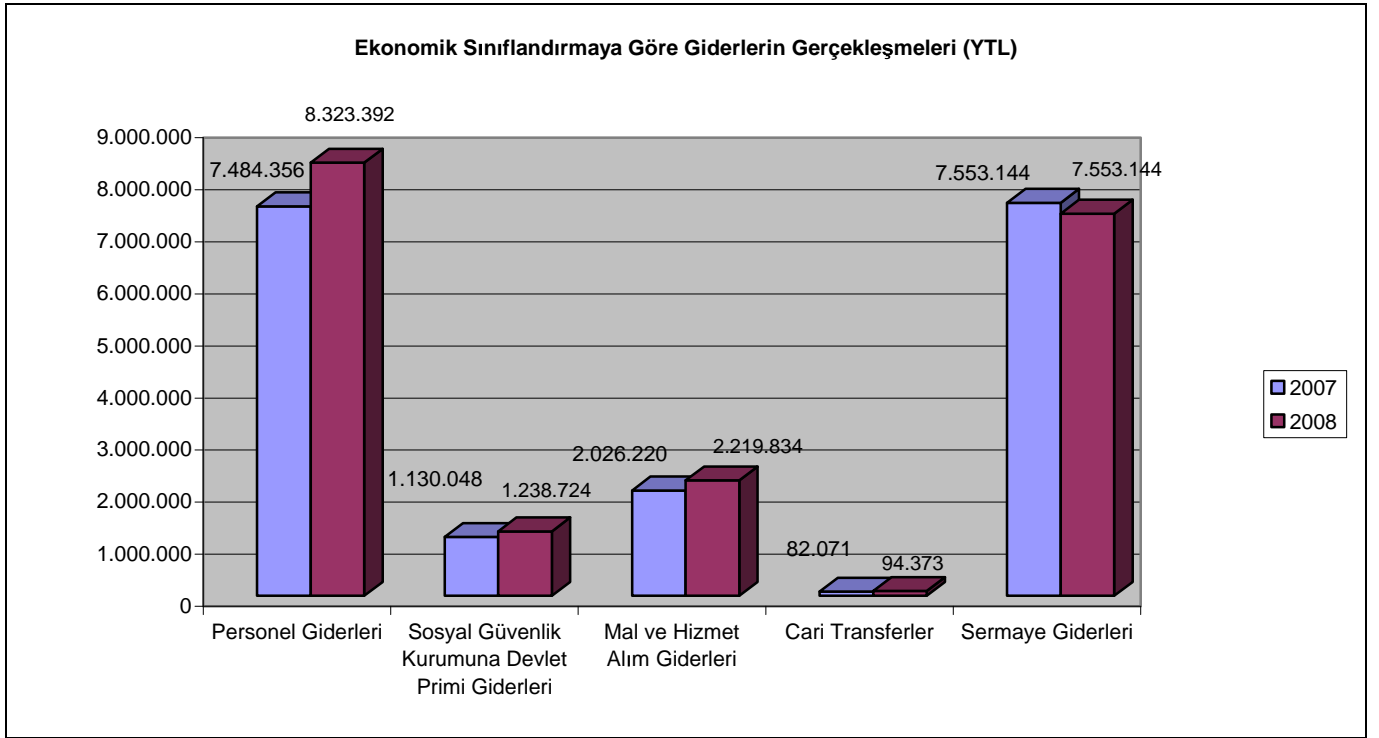
5018 sayılı Kamu Mali Yönetimi ve Kontrol Kanununun 30 uncu maddesi gereğince hazırlanan İzmir Yüksek Teknoloji Enstitüsünün 2008 yılı Ocak-Haziran Dönemi bütçe uygulama sonuçları ile Temmuz-Aralık 2008 Dönemine ilişkin beklentileri, hedefleri ve faaliyetlerini içeren rapor ekte sunulmuştur.

Kamuoyuna duyurulur.

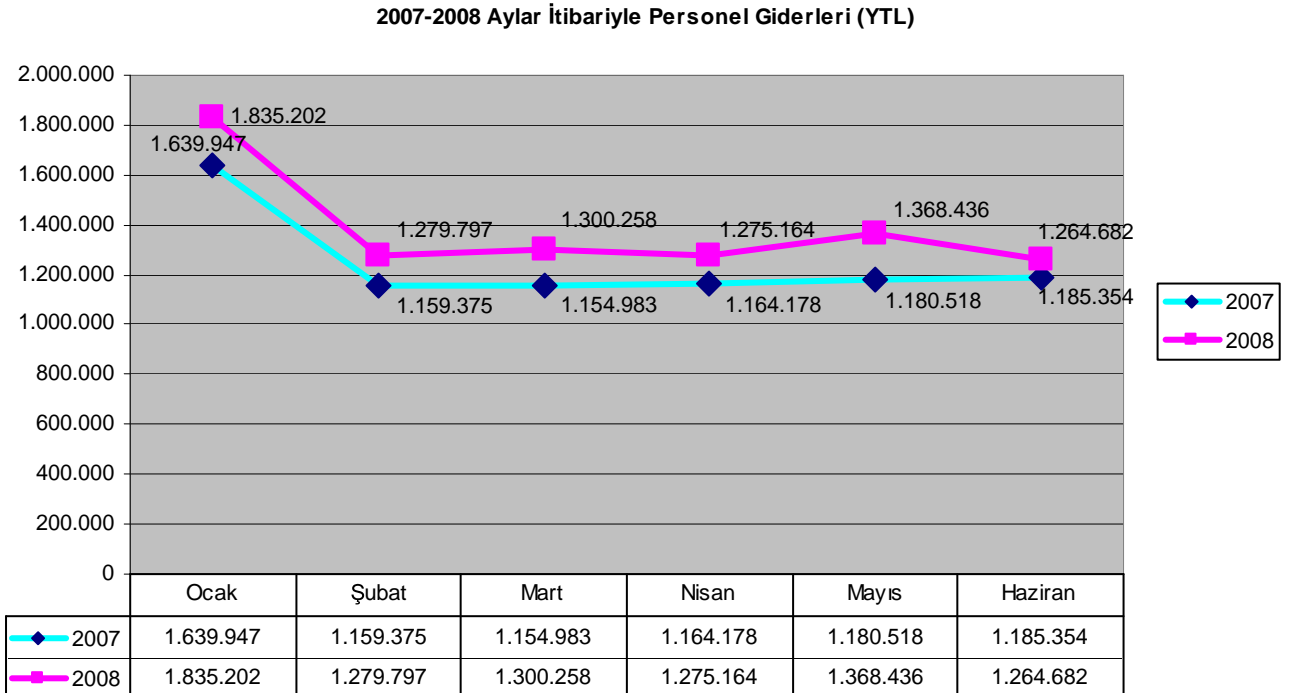
Prof.Dr. Zafer İLKEN  
REKTÖR

# I. OCAK-HAZİRAN 2008 DÖNEMİ BÜTÇE UYGULAMA SONUÇLARI

## A-BÜTÇE GİDERLERİ



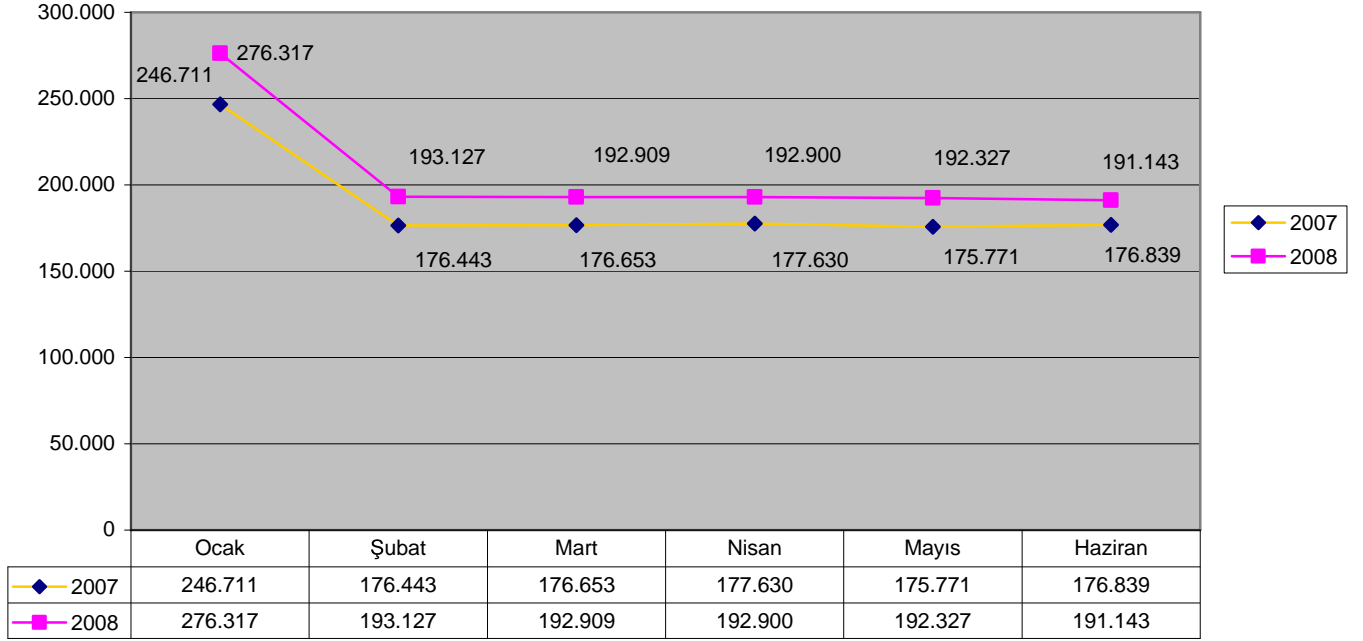
## 01-PERSONEL GİDERLERİ



Personel Giderlerinin 2008 yılı Ocak-Haziran dönemi gerçekleşmesi 8.323.569 YTL, 2007 yılına göre artış oranı % 10,11, 2007 yılı gerçekleşme oranı ise % 51,58 dir.

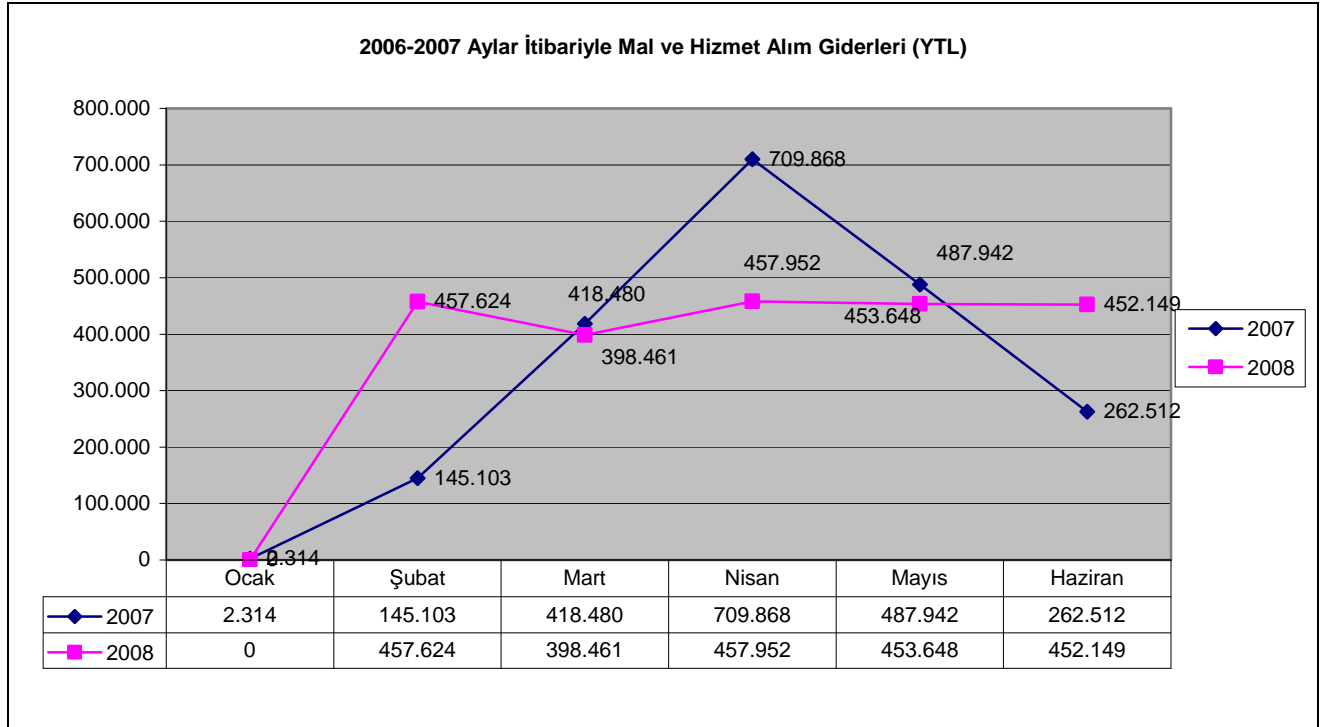
## 02-SOSYAL GÜVENLİK KURUMLARINA DEVLET PRİMİ GİDERLERİ

2007-2008 Aylar İtibariyle Sosyal Güvenlik Kurumlarına Devlet Primi Giderleri (YTL)



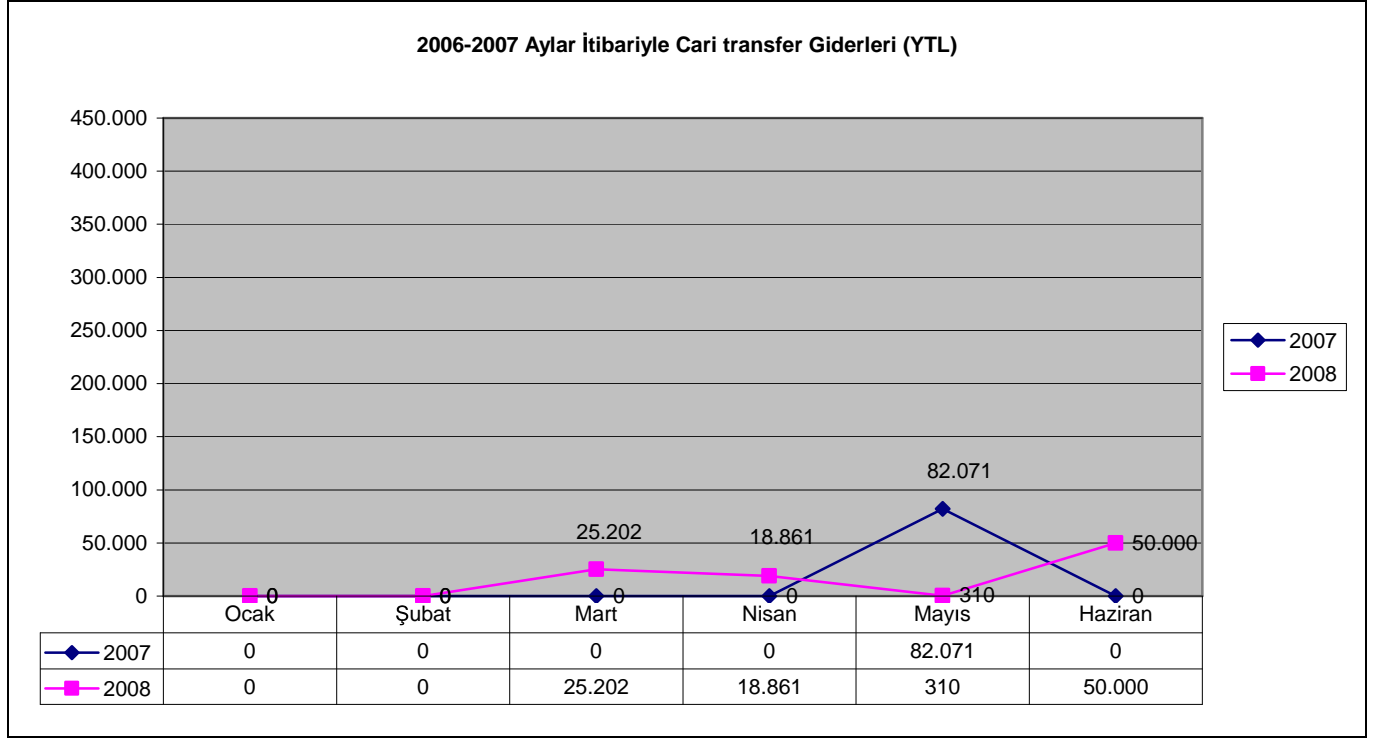
Sosyal Güvenlik Kurumlarına Devlet Primi Giderlerinin 2008 yılı Ocak-Haziran dönemi gerçekleşmesi 1.238.724.-YTL, 2007 yılına göre artış oranı % 6,62 2007 yılı gerçekleşme oranı ise % 52,87 dir.

## 03-MAL VE HİZMET ALIM GİDERLERİ



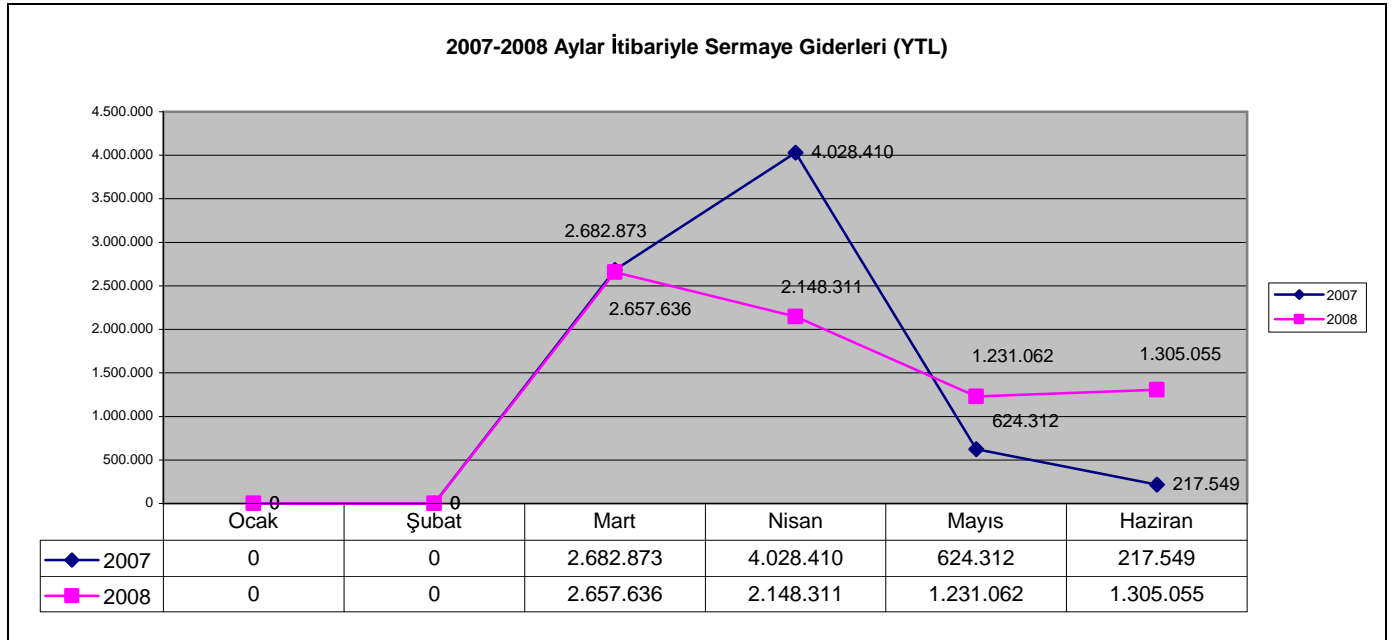
Mal ve Hizmet Alım Giderlerinin 2008 yılı Ocak-Haziran dönemi gerçekleşmesi 2.219.834 YTL, 2007 yılına göre artış oranı % 9,56, 2007 yılı gerçekleşme oranı ise % 44.04 dür.

## 05-CARİ TRANSFERLER



Cari Transferler giderlerinin 2008 yılı Ocak-Haziran dönemi gerçekleşmesi 94.373.-YTL, 2006 yılına göre artış oranı % 14,99, 2007 yılı gerçekleşme oranı ise % 50.74 dır.

## 06-SERMAYE GİDERLERİ



Sermaye Giderlerinin 2008 yılı Ocak-Haziran dönemi gerçekleşmesi 7.342.064.-YTL, 2007 yılına göre artış oranı % - 2.79, 2008 yılı gerçekleşme oranı ise % 28.88 dir.

Sermaye giderlerinin 2008 yılı gerçekleştirmeleri incelendiğinde; Kampüste devam eden inşaatların hak edişlerinin ödendiği "Gayrimenkul Sermaye Üretim Giderleri" ekonomik sınıflandırmasında 6.588.359.-YTL gerçekleşme ile % 49.20 oranında ödenek kullanımı gerçekleşmiştir."Mamul Mal Alımları" ekonomik sınıflandırmasında ise 2008 yılında 688.163.-YTL harcama gerçekleşmiştir.

## **SERMAYE GİDERLERİ OCAK-HAZİRAN 2008 GERÇEKLEŞMELERİ**

### **Teknolojik Araştırma Projeleri**

2008 yılı Yatırım Programında; DPT tarafından desteklenen 9 adet teknolojik araştırma projesine toplam 5.669.000.-YTL ödenek verilmiş, bu ödenekten Haziran sonu itibari ile 168.164.-YTL ödenek harcanarak, 3.317.000.-YTL'lik ödeneğin ihale işlemleri sonuçlandırılmıştır. 2.184.000.-YTL tutarındaki ödeneğin ise, Ağustos ayında sonuçlandırılmak üzere ihale işlemleri devam etmektedir.

### **Makine Teçhizat Alımları**

2008 yılı Yatırım Programında; makine ve teçhizat alımlarına 2.500.000.-YTL ödenek verilmiş, bu ödenekten Haziran sonu itibari ile 375.590.-YTL ödenek harcanarak, 218.000.-YTL'lik ödeneğin ihale sonuçlandırılmıştır. 1.803.000.-YTL tutarındaki ödeneğin ise ihalesine çıkılmış olup ihale işlem süreci devam etmektedir. Kalan 103.410.-YTL tutarındaki ödeneğin harcaması da yılı planlanmasına uygun olarak gerçekleştirilecektir.

### **Bilgi Teknolojileri**

2008 yılı Yatırım Programında; bilgi teknolojilerine 800.000.-YTL ödenek verilmiş, Enstitümüzün bilgisayar ve yazılım ihtiyacına ilişkin değerlendirmeler tamamlanarak, ihale işlem süreci başlatılmıştır.

### **Yayın Alımları**

2008 yılı Yatırım Programında; yayın alımlarına 800.000.-YTL ödenek verilmiş, Haziran sonu itibari ile 398.378.-YTL tutarında elektronik yayın alımı abonelik ödemesi yapılarak, Enstitümüz Kütüphane Komisyonunun basılı yayın alımlarıyla ilgili değerlendirme çalışmaları tamamlanmış olup, ihale işlem süreci başlatılmıştır.

### **Mühendislik Fakültesi İnşaatı**

Mühendislik Fakültesi (13.500 m2+donatım) kapsamında bulunan Makine Mühendisliği bölümü C Blok inşaatına başlandı, keşfin dolması nedeni ile C blok kaba inşaatı bitirilmesine rağmen 2006 Aralık ayında Mühendislik Fakültesi İkmal inşaatı ihalesi sonuçlandırılarak ve proje revize edilerek Makine Mühendisliği bölümü inşaatına devam edilmiştir.

### **2008 yılı iş programına uygun olarak;**

- Döşeme mermerleri bitirildi.
- Merdiven basamakları, denizlik ve harpušta imalatları bitirildi.
- Çatı izolasyonları bitirildi.
- Çatı yürüme yolları yapıldı.
- Dış cephe mekanik mermer ve terracotta kaplama işleri % 50 si bitirildi.
- Koridor saten alçı işleri % 50 si bitirildi.
- Elektrik tavalama işi tamamlandı.
- Besleme kabloları çekilmeye başlandı.
- Trafo + jeneratör + panolar yerleştirildi.
- Kalorifer tesisatı bitirildi.

- Müşterek tesisat bitirildi.
- Havalandırma kanalları tamamlandı.
- Her türlü santral, VRF, IGKS, aspiratör, rooftop çatıya montajı yapıldı.

### **Mühendislik Fakültesi İkmal İnşaatı Ödenek ve Fiziki Gerçekleşme**

2008 yılı ilk altı aylık harcanan ödenek = **2.586.000.-YTL**

Teklif Bedeli( KDV Dahil) => 10.705.00 \* 1.18 = 12.631.900.-YTL ( 2006 yılı İhalesi)

Sözleşme yılına göre:

2008 yılı ilk altı aylık dahil toplam parasal gerçekleşme oranı

$$\Rightarrow 7.412.896 / 12.631.900 = \% \mathbf{58,68}$$

Toplam Fiziki gerçekleşme oranı % 58,68 seviyesindedir.

Proje Tutarı: **40.198.000-YTL**

2008 Yılı İlk Altı Aylık Kümülatif Harcama: 27.435.000-YTL

Cari Fiyatlarla Gerçekleşme Oranı

$$\Rightarrow 27.435.000-YTL / 40.198.000-YTL = \% 68$$

### **Merkezi Kütüphane İnşaatı**

2006 yılında Rektörlük Binası ve Bağlı Birimler Merkezi Kütüphane ikmal inşaatına başlanmış olup Bu proje kapsamında 2008 yılında;

- Bina içi tüm imalatlar tamamlanmıştır.
- Bina dışı çevre düzenleme ve altyapı işleri bitirilmiştir. Tribün, otopark ve çevre aydınlatmaları yapılarak hizmete alınmıştır.

### **Kütüphane İkmal İnşaatı Ödenek ve Fiziki Gerçekleşme**

2008 yılı ilk altı aylık harcanan ödenek = 660.000.-YTL

Teklif Bedeli( KDV Dahil) => 3.099.492 \* 1.18 = 3.657.400.-YTL ( 2006 yılı İhalesi)

Sözleşme Yılına Göre;

2008 yılı ilk altı aylık dahil toplam parasal gerçekleşme oranı

$$\Rightarrow 3.657.400 / 3.657.400 = \% \mathbf{100,00}$$

Toplam Fiziki gerçekleşme oranı % 100,00 seviyesindedir.

Proje Tutarı: 21.985.-YTL

2008 Yılı İlk Altı Aylık Kümülatif Harcama: 20.349.000-YTL

Cari Fiyatlarla Gerçekleşme Oranı

$$\Rightarrow 20.349.000-YTL / 21.985.000-YTL = \% 92$$

### **Kampus Alt Yapısı İnşaatı**

2008 yılı iş programına uygun olarak;

- Müh.Fak. ve Rektörlük çöp üniteleri önünün düzenlenmesi,

- Kampus Gülbahçe girişi sağ ve sol tretuvarlarının yapılması,
- Güzergah 1 yolu sağ ve sol tretuvarlarının yapılması,
- Yurt binaları arka yoluna bordür çekilmesi,
- Gülbahçe ve Çeşme girişleri güvenlik binalarının alt yapılarının yapılması,
- Fen Fak. Binasının Arge binası-Yurt girişi arası yürüme yoluna bağlanması,
- Rektörlük Trafo bina girişi karşısı otopark yapılması,
- Yurt binaları giriş kapısı karşısına otobüs durağı, ATM kaideleri ve kaldırım yapılması,
- Benzinlik yanı su deposu yapılması,
- Gülbahçe Köyü yolu (Eski köy yolu ) yol ve kaldırım yapılması,
- Güzergah 2 yolu üzeri yurt duvar bitimi ile Ara 15 yolu arası kaldırım yapılması,
- Benzinlik ve Arkası yol ile sera içine kırmataş serilmesi,
- Gülbahçe Köyü yoluna (Eski köy yolu ) Güvenlik kulübesi ile ara 15 yolu arası kaldırım yapılması,
- Fen Fakültesi Anfi derslik binası trafo yanına otopark yapılması,
- Lojmanlar 1-2 binaları önüne otopark yapılması,
- Jandarma binası çevre düzenleme işleri,
- Müh.Fak. Dere ıslahı ( Gölet yolu başlangıcı ile Çeşme yolu arası),
- Güzergah 1 sol yan kaldırımın devamının yapılması,
- Kimya Müh. Binası yanının çevre düzenleme işleri,
- Gölet kenar yolu, Mimarlık Fak., Fen Fak., Rektörlük trafo binası yanı ile Ara 26 yolu, Rektörlük trafodan Ara 18 yolu ve Kütüphaneden Kafeterya'ya çıkış yollarının aydınlatmalarının düzenlenmesi,
- Makine Mühendisliği binası OG elektrik besleme hattının çekilmesi.

### **Alt Yapı İkmal İnşaatı Ödenek ve Fiziki Gerçekleşme**

2008 yılı ilk altı aylık harcanan ödenek = **1.399.000.-YTL**

- Keşif Bedeli ( % 30 dahil) => 3.250.000.-YTL ( 1998 yılı İhalesi)

Sözleşme Yılına Göre;

2008 yılı ilk altı aylık dahil toplam parasal gerçekleşme oranı

$$\Rightarrow 3.026.372 / 3.250.000 = \text{\% } 93$$

Toplam Fiziki gerçekleşme oranı % 93 seviyesindedir.

Proje Tutarı : 27.000.000-YTL

2008 Yılı İlk Aylık Kümülatif Harcama: 26.004.000.-YTL

Cari Fiyatlarla Gerçekleşme Oranı

$$\Rightarrow 26.004.000.-YTL / 27.000.000-YTL = \text{\% } 96$$



## **Kapalı Spor Salonu İnşaatı**

Kapalı Spor Salonu İkmal İnşaatı 2008 yılı iş programına uygun olarak ;

- Bina içi ses düzeni, skorboard ve anons sistemleri dahil tüm imalatlar tamamlanmıştır.
- Bina dışında tüm çevre düzenleme imatları bitirilerek bina hizmete açılmıştır.

## **Kapalı Spor Salonu İkmal İnşaatı Ödenek ve Fiziki Gerçekleşme**

2008 yılı ilk altı aylık harcanan ödenek = **1.800.000.YTL**

- Teklif Bedeli( KDV Dahil) => 3.680.000 \* 1.18 = 4.342.400.-YTL ( 2006 yılı İhalesi)

Sözleşme Yılına Göre;

2008 yılı ilk altı aylık dahil toplam parasal gerçekleşme oranı

=> 4.189.855 / 4.342.400= **% 96,00**

Toplam Fiziki gerçekleşme oranı % 96,00 seviyesindedir.

Proje Tutarı : 9.400.000-YTL

2008 Yılı İlk Aylık Kümülatif Harcama : 8.920.000-YTL

Cari Fiyatlarla Gerçekleşme Oranı

=> 8.920.000-YTL / 9.400.000-YTL = **% 95,00**

## **Büyük Onarım**

2008 yılı iş programına uygun olarak;

- Mimarlık Fakültesi yanındaki eski şantiye binasının Kimyasal atık deposuna dönüştürülmesi,
  - Fen Fakültesi binaları giriş kapılarına kartlı kilit sisteminin takılması,
  - Fen Fakültesi 22-1, 22-2 ve 22-3 blok giriş Alüminyum kapılarının yenilenmesi,
  - Mimarlık Fak. 36-3 B Blok lab. İçi alüminyum doğramadan bölme yapılması,
- Rektörlük Binası su soğutma kulesinin yenilenmesi

## **Mediko Sosyal Sağlık Merkezi İnşaatı**

Mediko Sosyal Sağlık binası inşaatının 2008 yılı iş programına uygun olarak;

- Mediko Sosyal Sağlık Merkezi, çevre düzenleme eksiklikleri tamamlanarak teslim alınmıştır.

## **Mediko Sosyal Sağlık Merkezi İnşaatı Ödenek Ve Fiziki Gerçekleşme**

2008 yılı ilk altı aylık harcanan ödenek = **122.000 YTL**

- Keşif Bedeli ( % 30 dahil) => 819.000.-YTL ( 1998 yılı İhalesi)

Sözleşme Yılına Göre;

2008 yılı ilk altı aylık dahil toplam parasal gerçekleşme oranı

=> 811.658 / 819.000= **% 99,00**

Toplam Fiziki gerekleŒme oranı % 99,00 seviyesindedir.

Proje Tutarı : 6.436.000-YTL

2008 Yılı İlk Altı Aylık Kümülatif Harcama: 6.290.000.-YTL

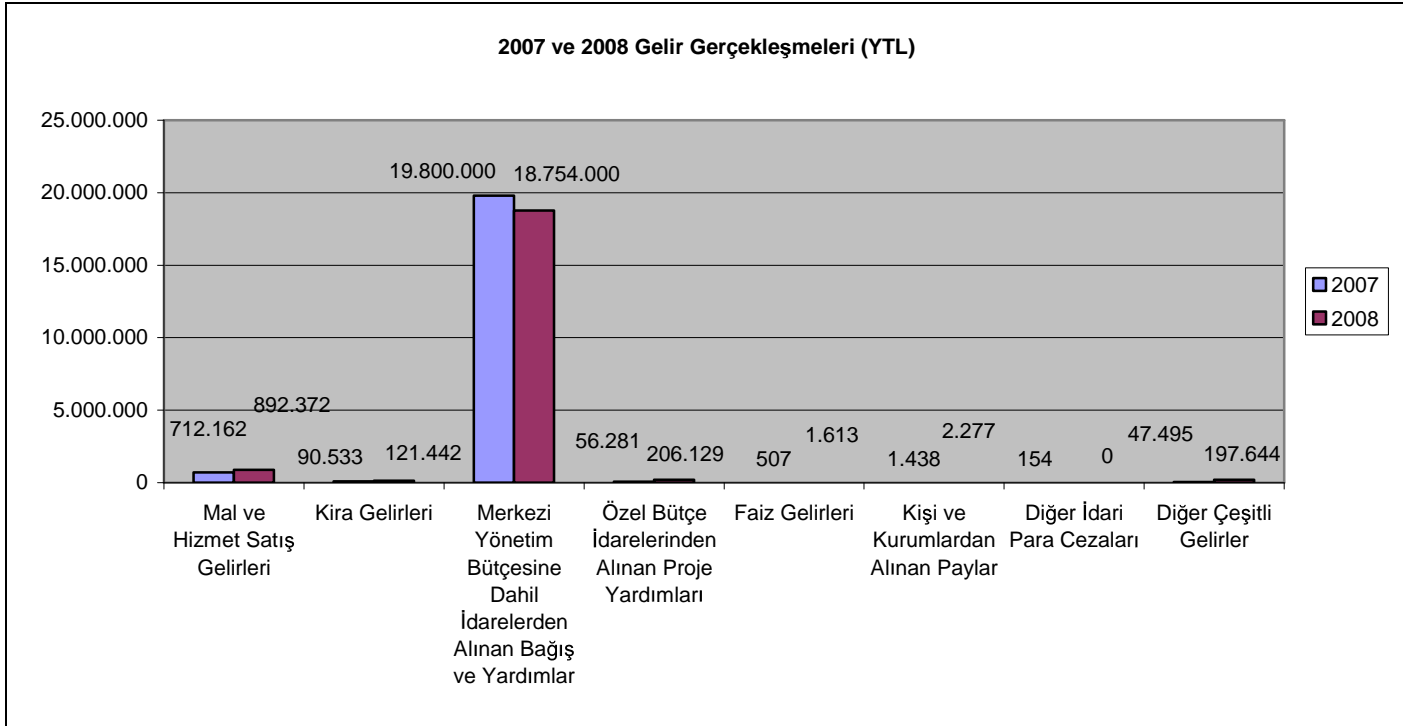
Cari Fiyatlarla GerekleŒme Oranı

=> 6.290.000.-YTL / 6.436.000-YTL = % 98

### Etüd-Proje

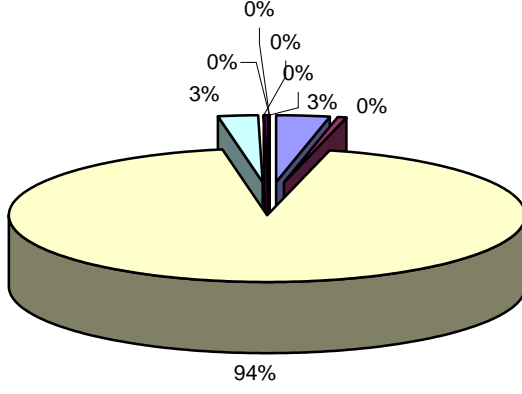
- Fen Fakültesi Matematik ve Biyoloji Bölüm binalarının Mimari, betonarme, elektrik ve tesisat projelerinin hazırlanması hizmet alım işi ihalesi yapılarak projeler teslim alınmıştır.
- İYTE Kapalı ve Açık Yüzme Havuzu ile Mühendislik Fakültesi Gıda, İnşaat ve Elektrik-Elektronik Müh. Bölüm binaları Mimari, betonarme, elektrik ve tesisat projelerinin hazırlanması hizmet alım işi ihalesi hazırlığı yapılıyor.

### B. BÜTÇE GELİRLERİ



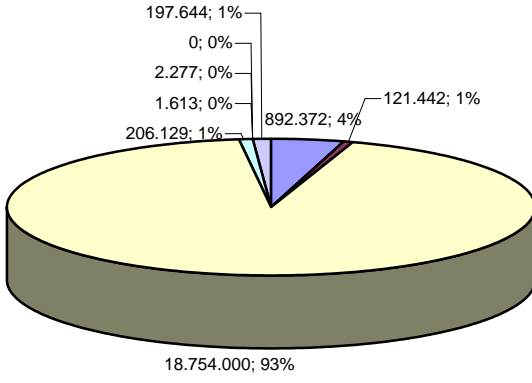
GELİRİN KODU	2007	2008
03.1 Mal ve Hizmet Satış Gelirleri	712162	892.372
03.6 Kira Gelirleri	90.533	121.442
04.2 Merkezi Yönetim Bütçesine Dahil İdarelerden Alınan Bağış ve Yardımlar	19.800.000	18.754.000
04.5 Özel Bütçeli İdarelerden Alınan Proje Yardım	559.440	206.129
05.1 Faiz Gelirleri	507	1.613
05.2 Kişi ve Kurumlardan Alınan Paylar	1.436	2.277
05.3 Diğer İdari Para Cezaları	154	0
05.9 Diğer Çeşitli Gelirler	47.495	197.644
<b>TOPLAM</b>	<b>21.185.757</b>	<b>20.188.000</b>

### 2007 Yılı Gelir Dağılımı



- 03.1 Mal ve Hizmet Satış Gelirleri
- 03.6 Kira Gelirleri
- 04.2 Merkezi Yönetim Bütçesine Dahil İdarelerden Alınan Bağış ve Yardımlar
- 04.5 Özel Bütçeli İdarelerden Alınan Proje Yardımları
- 05.1 Faiz Gelirleri
- 05.2 Kişi ve Kurumlardan Alınan Paylar
- 05.3 Diğer İdari Para Cezaları
- 05.9 Diğer Çeşitli Gelirler

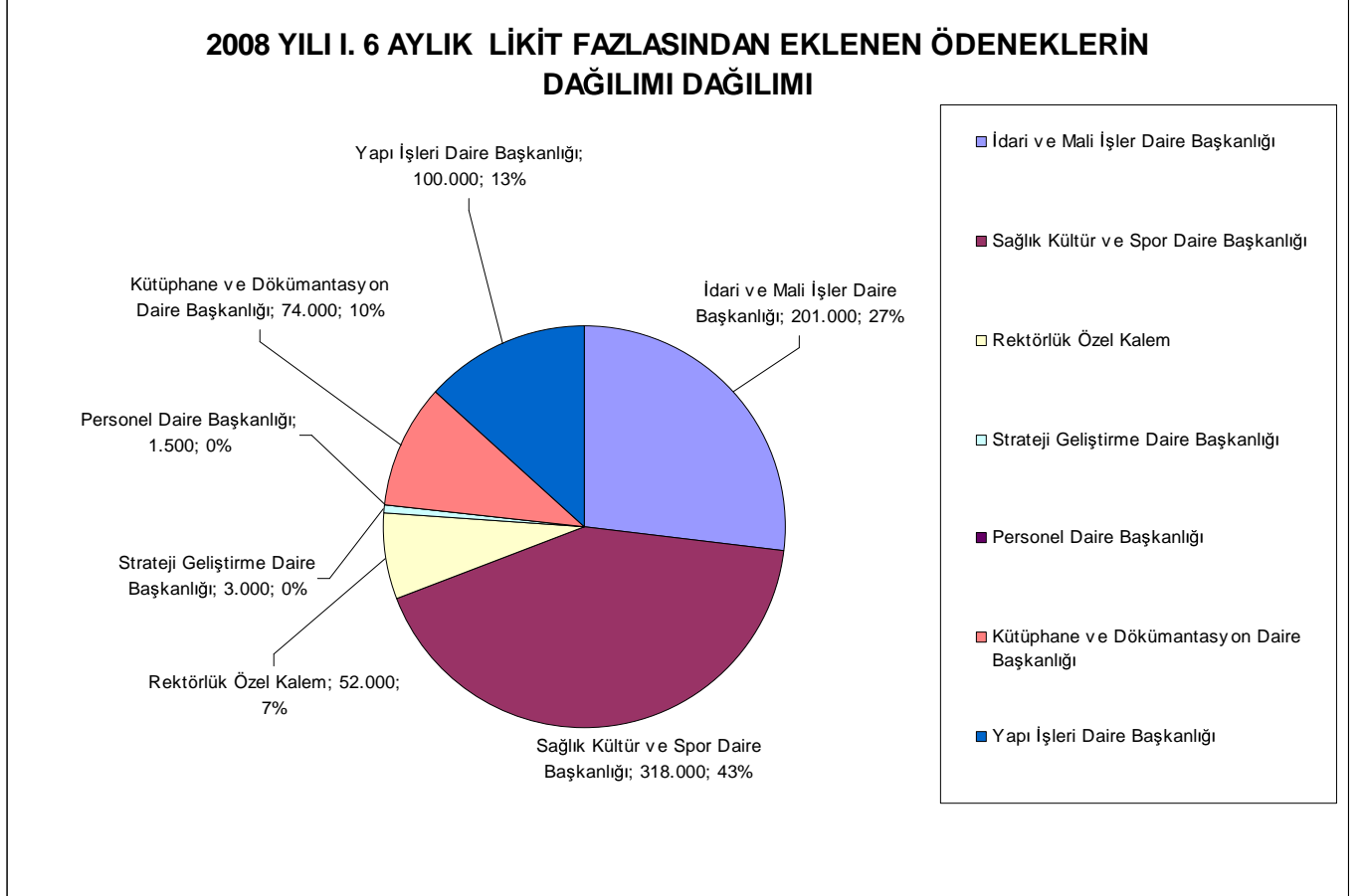
### 2008 Yılı Gelir Dağılımı



- 03.1 Mal ve Hizmet Satış Gelirleri
- 03.6 Kira Gelirleri
- 04.2 Merkezi Yönetim Bütçesine Dahil İdarelerden Alınan Bağış ve Yardımlar
- 04.5 Özel Bütçeli İdarelerden Alınan Proje Yardımları
- 05.1 Faiz Gelirleri
- 05.2 Kişi ve Kurumlardan Alınan Paylar
- 05.3 Diğer İdari Para Cezaları
- 05.9 Diğer Çeşitli Gelirler

## C.FİNANSMAN

Enstitümüz giderleri, Maliye Bakanlığınca vizelenen Ayrıntılı Finansman Programı çerçevesinde, hazine yardımı ve öz gelirlerden karşılanmıştır. İlk altı aylık dönemde 749.500.-YTL tutarında 2007 yılından devreden öz gelirlerimizden likit fazlası ödenek kaydı yapılmıştır.



**BÜTÇE GİDERLERİNİN GELİŞİMİ**

Bütçe Yılı:

2008

Kurum Kodu:

38.30 - İZMİR YÜKSEK TEKNOLOJİ ENSTİTÜSÜ

	2007 GERÇEKLEŞME TOPLAMI	2008 BAŞLANGIÇ ÖDENEĞİ	OCAK GERÇEKLEŞME		ŞUBAT GERÇEKLEŞME		MART GERÇEKLEŞME		NİSAN GERÇEKLEŞME		MAYIS GERÇEKLEŞME		HAZİRAN GERÇEKLEŞME		OCAK-HAZİRAN GERÇEKLEŞME TOPLAMI		ARTIŞ ORANI * (%)	OCAK-HAZİRAN GERÇEK ORANI ** (%)		2008 YILSONU GERÇEKLEŞME TAHMINİ
			2007	2008	2007	2008	2007	2008	2007	2008	2007	2008	2007	2008	2007	2008		2007	2008	
<b>BÜTÇE GİDERLERİ TOPLAMI</b>	<b>46.140.903</b>	<b>49.074.000</b>	<b>1.888.973</b>	<b>656.145</b>	<b>1.480.921</b>	<b>3.385.775</b>	<b>4.432.989</b>	<b>4.574.466</b>	<b>6.080.087</b>	<b>4.093.188</b>	<b>2.550.613</b>	<b>3.245.784</b>	<b>1.842.255</b>	<b>3.263.029</b>	<b>18.275.838</b>	<b>19.218.387</b>	<b>43</b>	<b>187</b>	<b>228</b>	<b>52.741.550</b>
<b>01 - PERSONEL GİDERLERİ</b>	<b>14.491.801</b>	<b>16.082.000</b>	<b>1.639.947</b>	<b>568.885</b>	<b>1.159.375</b>	<b>2.545.967</b>	<b>1.154.983</b>	<b>1.300.258</b>	<b>1.164.178</b>	<b>1.275.164</b>	<b>1.180.518</b>	<b>1.368.436</b>	<b>1.185.354</b>	<b>1.264.682</b>	<b>7.484.356</b>	<b>8.323.392</b>	<b>11,21</b>	<b>51,65</b>	<b>51,76</b>	<b>16.379.172</b>
MEMURLAR	13.755.786	15.266.000	1.613.485	563.539	1.110.088	2.419.570	1.091.032	1.221.818	1.103.237	1.197.552	1.116.209	1.287.548	1.117.356	1.184.166	7.151.407	7.874.192	10,11	51,99	51,58	15.435.992
SÖZLEŞMELİ PERSONEL	599.773	634.000	24.453	1.980	47.275	73.156	56.598	50.308	53.516	99.558	52.934	60.395	52.934	60.395	287.709	345.792	20,19	47,97	54,54	716.592
İŞÇİLER	99.054	137.000	0	0	0	17.801	2.363	9.369	7.425	9.369	9.000	9.369	12.094	9.369	30.881	55.277	79,00	31,18	40,35	111.497
GEÇİCİ PERSONEL	4.255	20.000	0	0	0	32.054	0	14.292	0	-36.080	400	7.430	1.075	2.805	1.475	20.500	1.289,83	34,67	102,50	55.000
Diğer PERSONEL	32.934	25.000	2.009	3.366	2.012	3.386	4.991	4.471	0	4.766	1.975	3.695	1.896	7.948	12.883	27.631	114,47	39,12	110,52	60.091
<b>02 - SOSYAL GÜVENLİK KURUMLARINA DEVLET PRİMİ GİDERLERİ</b>	<b>2.137.582</b>	<b>2.346.000</b>	<b>246.711</b>	<b>87.260</b>	<b>176.443</b>	<b>382.185</b>	<b>176.653</b>	<b>192.909</b>	<b>177.630</b>	<b>192.900</b>	<b>175.771</b>	<b>192.327</b>	<b>176.839</b>	<b>191.143</b>	<b>1.130.048</b>	<b>1.238.724</b>	<b>9,62</b>	<b>52,87</b>	<b>52,80</b>	<b>2.427.675</b>
MEMURLAR	2.012.355	2.213.000	245.104	86.879	166.730	360.908	166.229	179.674	168.167	179.175	163.908	178.985	164.404	177.925	1.074.542	1.163.546	8,28	53,40	52,58	2.267.546
SÖZLEŞMELİ PERSONEL	104.634	105.000	1.607	381	9.713	13.243	9.870	9.109	7.718	18.040	9.576	10.945	9.576	10.945	48.061	62.663	30,38	45,93	59,68	132.863
İŞÇİLER	20.360	26.000	0	0	0	3.229	555	2.202	1.745	2.202	2.115	2.202	2.842	2.202	7.257	12.036	65,85	35,64	46,29	25.266
GEÇİCİ PERSONEL	233	2.000	0	0	0	4.804	0	1.924	0	-6.517	171	196	16	72	188	479	155,68	80,52	23,97	2.000
Diğer PERSONEL	0	0	0	0	0	0	0	0	0	0	0	0	0	0	0	0	0,00	0,00	0,00	0
<b>03 - MAL VE HİZMET ALIM GİDERLERİ</b>	<b>5.629.602</b>	<b>5.041.000</b>	<b>2.314</b>	<b>0</b>	<b>145.103</b>	<b>457.624</b>	<b>418.480</b>	<b>398.461</b>	<b>709.868</b>	<b>457.952</b>	<b>487.942</b>	<b>453.648</b>	<b>262.512</b>	<b>452.149</b>	<b>2.026.220</b>	<b>2.219.834</b>	<b>9,56</b>	<b>35,99</b>	<b>44,04</b>	<b>6.080.051</b>
ÜRETİME YÖNELİK MAL VE MALZEME ALIMLARI	0	0	0	0	0	0	0	0	0	0	0	0	0	0	0	0	0,00	0,00	0,00	0
TÜKETİME YÖNELİK MAL VE MALZEME ALIMLARI	2.584.231	2.235.000	1.667	0	58.987	340.798	143.791	184.515	124.258	208.179	183.857	181.666	98.752	182.334	611.312	1.097.491	79,53	23,66	49,10	2.997.491
YOLLUKLAR	127.465	189.000	245	0	5.022	7.050	17.132	19.950	7.401	12.643	16.786	15.450	15.966	20.924	62.551	76.017	21,53	49,07	40,22	189.000
GÖREV GİDERLERİ	20.877	7.000	0	0	278	2.049	287	0	755	185	0	70	0	591	1.320	2.895	119,26	6,32	41,35	7.000
HİZMET ALIMLARI	1.603.004	1.475.500	403	0	49.219	79.731	132.335	100.541	525.020	108.479	126.745	126.551	89.351	166.258	923.073	581.560	-37,00	57,58	39,41	1.726.560
TEMSİL VE TANITMA GİDERLERİ	11.422	12.000	0	0	0	0	0	0	419	0	4.500	0	0	0	4.919	0	0,00	43,07	0,00	12.000
MENKUL MAL, GAYRİMADDİ HAK ALIM, BAKIM VE ONARIM GİDERLERİ	346.164	285.000	0	0	13.382	0	23.857	2.154	12.229	44.556	36.735	18.597	34.579	37.052	120.782	102.359	-15,25	34,89	35,92	285.000
GAYRİMENKUL MAL BAKIM VE ONARIM GİDERLERİ	121.818	94.500	0	0	0	0	1.499	29.107	5.889	4.966	17.601	37.055	1.036	6.806	26.025	77.934	199,45	21,36	82,47	120.000
TEDAVİ VE CEZAE GİDERLERİ	814.621	743.000	0	0	18.214	27.996	99.579	62.194	33.897	78.944	101.719	74.260	22.829	38.184	276.238	281.578	1,93	33,91	37,90	743.000
<b>04 - FAİZ GİDERLERİ</b>	<b>0</b>	<b>0</b>	<b>0</b>	<b>0</b>	<b>0</b>	<b>0</b>	<b>0</b>	<b>0</b>	<b>0</b>	<b>0</b>	<b>0</b>	<b>0</b>	<b>0</b>	<b>0</b>	<b>0</b>	<b>0</b>	<b>0,00</b>	<b>0,00</b>	<b>0,00</b>	<b>0</b>
KAMU KURUMLARINA ÖDENEN İÇ BORÇ FAİZ GİDERLERİ	0	0	0	0	0	0	0	0	0	0	0	0	0	0	0	0	0,00	0,00	0,00	0
Diğer İÇ BORÇ FAİZ GİDERLERİ	0	0	0	0	0	0	0	0	0	0	0	0	0	0	0	0	0,00	0,00	0,00	0
DiŞ BORÇ FAİZ GİDERLERİ	0	0	0	0	0	0	0	0	0	0	0	0	0	0	0	0	0,00	0,00	0,00	0
İSKONTO GİDERLERİ	0	0	0	0	0	0	0	0	0	0	0	0	0	0	0	0	0,00	0,00	0,00	0
KISA VADELİ NAKİT İŞLEMLERE AİT FAİZ GİDERLERİ	0	0	0	0	0	0	0	0	0	0	0	0	0	0	0	0	0,00	0,00	0,00	0
<b>05 - CARI TRANSFERLER</b>	<b>575.030</b>	<b>186.000</b>	<b>0</b>	<b>0</b>	<b>0</b>	<b>0</b>	<b>0</b>	<b>25.202</b>	<b>0</b>	<b>18.861</b>	<b>82.071</b>	<b>310</b>	<b>0</b>	<b>50.000</b>	<b>82.071</b>	<b>94.373</b>	<b>14,99</b>	<b>14,27</b>	<b>50,74</b>	<b>560.402</b>
GÖREV ZARARLARI	498.959	81.000	0	0	0	0	0	21.000	0	18.861	78.000	310	0	0	78.000	40.171	-48,50	15,63	49,59	456.000
HAZİNE YARDIMLARI	0	0	0	0	0	0	0	0	0	0	0	0	0	0	0	0	0,00	0,00	0,00	0
KAR AMAÇI GÜTMİYEN KURULUŞLARA YAPILAN TRANSFERLER	72.000	100.000	0	0	0	0	0	0	0	0	0	0	0	50.000	0	50.000	0,00	0,00	50,00	100.000
HANE HALKINA YAPILAN TRANSFERLER	0	0	0	0	0	0	0	0	0	0	0	0	0	0	0	0	0,00	0,00	0,00	0
DEVLET SOSYAL GÜVENLİK KURUMLARINDAN HANE HALKINA YAPILAN FAYDA ÖDEMELERİ	0	0	0	0	0	0	0	0	0	0	0	0	0	0	0	0	0,00	0,00	0,00	0
YURTDIŞINA YAPILAN TRANSFERLER	4.071	5.000	0	0	0	0	0	4.202	0	0	4.071	0	0	0	4.071	4.202	3,22	100,00	84,03	4.402
GELİRDEN AYRILAN PAYLAR	0	0	0	0	0	0	0	0	0	0	0	0	0	0	0	0	0,00	0,00	0,00	0
<b>06 - SERMAYE GİDERLERİ</b>	<b>23.306.888</b>	<b>25.419.000</b>	<b>0</b>	<b>0</b>	<b>0</b>	<b>0</b>	<b>2.682.873</b>	<b>2.657.636</b>	<b>4.028.410</b>	<b>2.148.311</b>	<b>624.312</b>	<b>1.231.062</b>	<b>217.549</b>	<b>1.305.055</b>	<b>7.553.144</b>	<b>7.342.064</b>	<b>-2,79</b>	<b>32,41</b>	<b>28,88</b>	<b>27.294.250</b>
MAMUL MAL ALIMLARI	7.943.097	8.853.000	0	0	0	0	33.866	276.551	27.174	151.782	275.734	173.776	196.588	86.053	533.361	688.163	29,02	6,71	7,77	8.853.000
MENKUL SERMAYE ÜRETİM GİDERLERİ	0	28.000	0	0	0	0	0	0	0	0	0	0	0	0	0	0	0,00	0,00	0,00	5.000
GAYRİ MADDİ HAK ALIMLARI	216.318	400.000	0	0	0	0	0	998	727	0	0	0	0	727	998	37,33	0,34	0,25	400.000	
GAYRİMENKUL ALIMLARI VE KAMULAŞTIRMASI	88.091	150.000	0	0	0	0	0	16.248	0	0	0	0	0	0	16.248	0,00	0,00	10,83	166.250	
GAYRİMENKUL SERMAYE ÜRETİM GİDERLERİ	14.222.801	15.000.000	0	0	0	0	2.649.007	2.361.694	4.000.509	1.996.529	348.397	1.049.321	0	1.180.816	6.997.914	6.588.359	-5,85	49,20	43,92	17.000.000
MENKUL MALLARIN BÜYÜK ONARIM GİDERLERİ	0	0	0	0	0	0	0	0	0	0	0	0	0	0	0	0	0,00	0,00	0,00	0
GAYRİMENKUL BÜYÜK ONARIM GİDERLERİ	327.277	500.000	0	0	0	0	0	0	0	0	0	0	0	37.524	0	37.524	0,00	0,00	7,50	500.000
STOK ALIMLARI (SAVUNMA DIŞINDA)	0	0	0	0	0	0	0	0	0	0	0	0	0	0	0	0	0,00	0,00	0,00	0
Diğer SERMAYE GİDERLERİ	509.304	488.000	0	0	0	0	0	2.145	0	0	181	7.965	20.961	662	21.142	10.772	-49,05	4,15	2,21	370.000

**BÜTÇE GELİRLERİNİN GELİŞİMİ**

Bütçe Yılı:  
Kurum Kod:

2008  
38.30 - İZMİR YÜKSEK TEKNOLOJİ ENSTİTÜSÜ

	2007 GERÇEKLEŞME TOPLAMI	2008 BAŞLANGIÇ ÖDENEĞİ	OCAK GERÇEKLEŞME		ŞUBAT GERÇEKLEŞME		MART GERÇEKLEŞME		NİSAN GERÇEKLEŞME		MAYIS GERÇEKLEŞME		HAZİRAN GERÇEKLEŞME		OCAK-HAZİRAN GERÇEKLEŞME TOPLAMI		ARTIŞ ORANI (%)	OCAK-HAZİRAN GERÇEK ORANI ** (%)		2008 YILSONU GERÇEKLEŞME TAHMINİ		
			#BAŞVİ	#BAŞVİ	#BAŞVİ	#BAŞVİ	#BAŞVİ	#BAŞVİ	#BAŞVİ	#BAŞVİ	#BAŞVİ	#BAŞVİ	#BAŞVİ	#BAŞVİ	#BAŞVİ	#BAŞVİ		#BAŞVİ	#BAŞVİ		#BAŞVİ	#BAŞVİ
<b>BÜTÇE GELİRLERİ TOPLAMI</b>	<b>#BAŞVİ</b>	<b>#BAŞVİ</b>	<b>#BAŞVİ</b>	<b>#BAŞVİ</b>	<b>#BAŞVİ</b>	<b>#BAŞVİ</b>	<b>#BAŞVİ</b>	<b>#BAŞVİ</b>	<b>#BAŞVİ</b>	<b>#BAŞVİ</b>	<b>#BAŞVİ</b>	<b>#BAŞVİ</b>	<b>#BAŞVİ</b>	<b>#BAŞVİ</b>	<b>#BAŞVİ</b>	<b>#BAŞVİ</b>	<b>#BAŞVİ</b>	<b>#BAŞVİ</b>	<b>#BAŞVİ</b>	<b>#BAŞVİ</b>	<b>52.741.550</b>	
<b>01 - Vergi Gelirleri</b>	<b>0</b>	<b>0</b>	<b>0</b>	<b>0</b>	<b>0</b>	<b>0</b>	<b>0</b>	<b>0</b>	<b>0</b>	<b>0</b>	<b>0</b>	<b>0</b>	<b>0</b>	<b>0</b>	<b>0</b>	<b>0</b>	<b>0</b>	<b>0,00</b>	<b>0,00</b>	<b>0,00</b>	<b>0</b>	
01.1 Gelir ve Kazanç Üzerinden Alınan Vergiler	0	0	0	0	0	0	0	0	0	0	0	0	0	0	0	0	0	0,00	0,00	0,00	0	
01.2 Mülkiyet Üzerinden Alınan Vergiler	0	0	0	0	0	0	0	0	0	0	0	0	0	0	0	0	0	0,00	0,00	0,00	0	
01.3 Dahilde Alınan Mal ve Hizmet Vergileri	0	0	0	0	0	0	0	0	0	0	0	0	0	0	0	0	0	0,00	0,00	0,00	0	
01.4 Uluslararası Ticaret ve Muamelelerden Alınan Vergiler	0	0	0	0	0	0	0	0	0	0	0	0	0	0	0	0	0	0,00	0,00	0,00	0	
01.5 Damga Vergisi	0	0	0	0	0	0	0	0	0	0	0	0	0	0	0	0	0	0,00	0,00	0,00	0	
01.6 Harçlar	0	0	0	0	0	0	0	0	0	0	0	0	0	0	0	0	0	0,00	0,00	0,00	0	
01.9 Başka Yerde Sınıflandırılmayan Vergiler	0	0	0	0	0	0	0	0	0	0	0	0	0	0	0	0	0	0,00	0,00	0,00	0	
<b>02. Sosyal Güvenlik Gelirleri</b>	<b>0</b>	<b>0</b>	<b>0</b>	<b>0</b>	<b>0</b>	<b>0</b>	<b>0</b>	<b>0</b>	<b>0</b>	<b>0</b>	<b>0</b>	<b>0</b>	<b>0</b>	<b>0</b>	<b>0</b>	<b>0</b>	<b>0</b>	<b>0,00</b>	<b>0,00</b>	<b>0,00</b>	<b>0</b>	
02.1 Genel Bütçeli İdarelerden	0	0	0	0	0	0	0	0	0	0	0	0	0	0	0	0	0	0,00	0,00	0,00	0	
02.2 Özel Bütçeli İdarelerden	0	0	0	0	0	0	0	0	0	0	0	0	0	0	0	0	0	0,00	0,00	0,00	0	
02.3 Düzenleyici ve Denetleyici Kurumlardan	0	0	0	0	0	0	0	0	0	0	0	0	0	0	0	0	0	0,00	0,00	0,00	0	
02.4 Sosyal Güvenlik Kurumlarından	0	0	0	0	0	0	0	0	0	0	0	0	0	0	0	0	0	0,00	0,00	0,00	0	
02.5 Mahalli İdarelerden	0	0	0	0	0	0	0	0	0	0	0	0	0	0	0	0	0	0,00	0,00	0,00	0	
02.6 Diğer İşverenlerden	0	0	0	0	0	0	0	0	0	0	0	0	0	0	0	0	0	0,00	0,00	0,00	0	
02.7 Çalışanlardan	0	0	0	0	0	0	0	0	0	0	0	0	0	0	0	0	0	0,00	0,00	0,00	0	
02.8 Kendi işine sahip olanlardan veya çalışmayanlardan	0	0	0	0	0	0	0	0	0	0	0	0	0	0	0	0	0	0,00	0,00	0,00	0	
02.9 Ayırımı yapılmayan diğer sosyal güvenlik payları	0	0	0	0	0	0	0	0	0	0	0	0	0	0	0	0	0	0,00	0,00	0,00	0	
<b>03. Teşebbüs ve Mülkiyet Gelirleri</b>	<b>2.260.034</b>	<b>1.401.000</b>	<b>1.753</b>	<b>0</b>	<b>278.521</b>	<b>33.905</b>	<b>447.991</b>	<b>479.844</b>	<b>11.458</b>	<b>217.693</b>	<b>22.272</b>	<b>746.590</b>	<b>40.701</b>	<b>-456.695</b>	<b>802.697</b>	<b>1.021.337</b>	<b>27,24</b>	<b>35,52</b>	<b>72,90</b>	<b>2.121.500</b>		
03.1 Mal ve Hizmet Satış Gelirleri	2.019.891	1.286.000	1.753	0	267.477	4.408	420.114	459.859	6.633	205.837	1.449	675.566	14.737	-446.010	712.162	899.660	26,33	35,26	69,96	1.810.000		
03.2 Malların kullanma veya faaliyette bulunma izni gelirleri	0	0	0	0	0	0	0	0	0	0	0	0	0	0	0	0	0,00	0,00	0,00	0		
03.3 KİT ve Kamu Bankaları Gelirleri	0	0	0	0	0	0	0	0	0	0	0	0	0	0	0	0	0,00	0,00	0,00	0		
03.4 Kurumlar Hasılatı	0	0	0	0	0	0	0	0	0	0	0	0	0	0	0	0	0,00	0,00	0,00	0		
03.5 Kurumlar Karları	0	0	0	0	0	0	0	0	0	0	0	0	0	0	0	0	0,00	0,00	0,00	0		
03.6 Kira Gelirleri	240.144	115.000	0	0	11.044	29.262	27.878	19.984	4.825	11.856	20.824	70.790	25.964	-10.450	90.535	121.442	34,14	37,70	105,60	311.000		
03.9 Diğer Teşebbüs ve Mülkiyet Gelirleri	0	0	0	0	0	235	0	0	0	0	0	235	0	-235	0	235	0,00	0,00	0,00	500		
<b>04. Alınan Bağış ve Yardımlar ile Özel Gelirler</b>	<b>43.312.801</b>	<b>47.654.000</b>	<b>2.842.319</b>	<b>0</b>	<b>2.607.276</b>	<b>5.585.404</b>	<b>4.475.257</b>	<b>4.346.210</b>	<b>2.708.241</b>	<b>586.934</b>	<b>2.548.657</b>	<b>20.822.341</b>	<b>2.932.532</b>	<b>12.375.760</b>	<b>18.114.283</b>	<b>18.965.129</b>	<b>4,70</b>	<b>41,82</b>	<b>39,80</b>	<b>50.609.850</b>		
04.1 Yurt Dışından Alınan Bağış ve Yardımlar	0	0	0	0	0	0	0	0	0	0	0	0	0	0	0	0	0,00	0,00	0,00	0		
04.2 Merkezi Yönetim Bütçesine Dahil İdarelerden Alınan Bağış ve Yardımlar	42.621.000	47.654.000	2.595.000	0	2.595.000	5.589.000	4.400.000	4.300.000	2.660.000	500.000	2.500.000	20.589.000	2.800.000	-12.224.000	17.550.000	18.754.000	6,86	41,18	39,35	50.204.850		
04.3 Diğer İdarelerden Alınan Bağış ve Yardımlar	0	0	0	0	0	0	0	0	0	0	0	0	0	0	0	0	0,00	0,00	0,00	0		
04.4 Kurumlardan ve Kişilerden Alınan Yardım ve Bağışlar	5.621	0	0	0	0	0	0	0	0	0	0	0	0	5.000	0	5.000	0,00	0,00	0,00	5.000		
04.5 Proje Yardımları	686.181	0	247.319	0	12.276	-3.596	75.257	46.210	48.241	86.934	48.657	233.341	132.532	-156.760	564.283	206.129	-63,47	82,24	0,00	400.000		
04.6 Özel Gelirler	0	0	0	0	0	0	0	0	0	0	0	0	0	0	0	0	0,00	0,00	0,00	0		
<b>05. Diğer Gelirler</b>	<b>148.774</b>	<b>19.000</b>	<b>1.761</b>	<b>861</b>	<b>9.792</b>	<b>17.066</b>	<b>15.925</b>	<b>15.155</b>	<b>11.558</b>	<b>13.410</b>	<b>5.966</b>	<b>343.707</b>	<b>4.592</b>	<b>-188.666</b>	<b>49.595</b>	<b>201.534</b>	<b>306,36</b>	<b>33,34</b>	<b>1.060,71</b>	<b>10.200</b>		
05.1 Faiz Gelirleri	39.757	1.000	0	0	0	1.028	360	37	0	467	0	1.621	147	-1.540	507	1.613	218,17	1,28	161,31	5.000		
05.2 Kişi ve Kurumlardan Alınan Paylar	3366,7	3000	404,56	0	146	278	142	408	430	328	51	2.554	264	-1.291	1.438	2.277	58,31	42,72	75,90	5.000		
05.3 Para Cezaları	154	0	0	0	0	0	0	0	154	0	0	0	0	0	154	0	0,00	100,00	0,00	200		
05.9 Diğer Çeşitli Gelirler	105496,49	15000	1356,92	861,49	9.646	15.760	15.423	14.711	10.974	12.615	5.915	339.531	4.180	-185.835	47.496	197.644	316,13	45,02	1.317,63	500		

### **III.TEMMUZ-ARALIK 2008 DÖNEMİNE İLİŞKİN BEKLENTİLER VE HEDEFLER**

#### **A- Bütçe Giderleri**

##### **01-Personel Giderleri**

Enstitümüz personel giderlerinde, yıl içinde memur maaşlarına yapılan zamlar ve yeni başlayacak idari ve akademik personel nedeni ile % 1.8 artışla 297.172.YTL ek ödeneye ihtiyaç duyulacağı düşünülmektedir.

##### **02-Sosyal Güvenlik Kurumlarına Devlet Primi Giderleri**

Enstitümüz Sosyal Güvenlik Kurumlarına Devlet Primi Giderlerinde, yıl içinde memur maaşlarına yapılan zamlar ve yeni başlayacak idari ve akademik personel nedeni ile % 3.4 artışla 81.675.YTL ek ödeneye ihtiyaç duyulacağı düşünülmektedir.

##### **03- Mal ve Hizmet Alım Giderleri**

Mal ve hizmet alım giderlerinin ilk altı aylık dönem değerlendirmesinde:

Enstitünün ortak cari giderleri (**elektrik-su-yakıt-akaryakıt vb.**) için 2008 yılı 03-2 “Tüketime Yönelik Mal ve Hizmet Alımları” tertibi bütçe başlangıç ödeneği olan 719.000.-YTL ye, acil ihtiyaçlar nedeniyle Haziran itibariyle 157.000 YTL likit karşılığı ödenek eklendiği, Rapor tarihi itibariyle de 769.000 YTL.lik bütçe başlangıç ödeneğini aşan toplam harcamanın ana nedeninin ise 2007 yılı harcamalarımıza da yansıyan Kampus genelindeki fiziki yerleşim artışı olduğu görülecektir. 2007 yılı içinde değişik tarihlerde; 2005 yılında yaşanan deprem nedeniyle güçlendirme çalışmaları tamamlanan binalar ile inşaatı tamamlanan yeni binalar; Mediko Binası, Merkezi Kütüphane, Mimarlık ( E) Blok ve Fen Fakültesi Fizik Bölümü hizmete girmiş, toplam 36.267 m2.lik fiziki yerleşim genişlemesi elektrik - su- kalorifer yakıtı giderlerinde büyük oranda artışa neden olmuştur.Ayrıca; özellikle yurtlarda kalan ve fiziki yerleşim dolayısıyla başka bir sosyal yaşam olanağı bulunmayan öğrencilerimizin çalışma ve araştırma olanaklarını artırabilmek amacıyla Kütüphane çalışma saatinin uzatılmasının ve çok geniş bir alanda kurulu bulunan Kampus de güvenlik problemi yaşanmaması için çevre aydınlatmasına başlanması da bu tür giderlerde artış yaratmıştır. Temmuz ayında uygulanmaya başlanacak % 25 elektrik zammı ve yıl sonuna kadar yaşanacak diğer fiyat artışları düşünülerek, Enstitünün eğitim hizmetlerini aksamadan sürdürebilmesi için yıl sonuna kadar bu tertipte 785.000 YTL ek ödeneye ihtiyaç bulunduğu tespit edilmiş olup, Enstitü kaynaklarının yetersizliği nedeniyle ek ödenek talep edilmiştir.

Enstitünün 03-5 “Hizmet Alımları” tertibinde izlenen diğer cari giderleri (**personel taşıma giderleri-öğrenci,personel yemek hizmeti alım giderleri-temizlik hizmeti alım giderleri-güvenlik hizmeti alım giderleri-haberleşme giderleri vb**) için 2008 Yılı Bütçesine 1.093.000 YTL ödenek konulmuş, 518.038 YTL’si harcanmıştır. Yıl sonuna kadar yaşanacak artışlar, özellikle akaryakıt fiyat artışlarının personel taşıma giderlerinde ve asgari ücret artışının güvenlik ve temizlik hizmetlerinde yaratacağı artış göz önüne alınarak; Enstitü kaynaklarının yetersizliği nedeniyle 260.000 YTL ek ödenek talebinde bulunulmuştur.

Bu nedenle; 03 “Mal ve Hizmet Alım Giderleri” n de toplam 535.000 YTL likit karşılığı ödenek kaydı yapılmış olup, % 26 artışla yaklaşık 1.039.000 YTL ek ödeneye ihtiyaç olacağı düşünülmektedir.

##### **06- Sermaye Giderleri**

Sermaye Giderleri tertibine Fen Fakültesi Matematik ve Biyoloji Bölümü inşaatı işi için Devlet Planlama Teşkilatınca 2.000.000.-YTL ek ödenek verilmiş, ihtiyaç nedeniyle toplam 191.000 YTL likit karşılığı ödenek kaydı yapılmıştır. Yıl sonu itibariyle % 7.3 artış öngörülmektedir.

## **Mamul Mal Alımları**

Mamul mal alım giderlerinin ikinci altı aylık döneminde; basılı yayın alımları, bilgi teknolojilerine ilişkin alımlar, DPT tarafından desteklenen ileri araştırma projelerinin alımları ile Enstitü ortak makine-teçhizat alımları gerçekleştirilecektir.

## **Gayrimenkul Sermaye Üretim Giderleri**

2007-2017 İYTE-YAPILAŞMA PLANI' na uygun olarak yapılaşma çalışmaları devam etmektedir. 2008 yılının ilk altı aylık döneminde inşaat yatırımlarına öncelik verilerek % 43.92 oranında gerçekleşme sağlanmış, Kampus te 2008 yılı başı itibariyle 124.277 m2 kapalı alana ulaşılmıştır. Nisan/2008 tarihinde Kapalı Spor Salonu İnşaatı tamamlanarak hizmete girmiştir. Etüd-proje çalışmaları tamamlanan Fen Fakültesi Biyoloji ve Matematik Bölüm Binalarının ihalesi ikinci altı aylık dönemde yapılacaktır. Ayrıca, İYTE Kapalı ve Açık Yüzme Havuzu ile Mühendislik Fakültesi Gıda, İnşaat ve Elektrik-Elektronik Müh. Bölüm Binaları etüd-proje çalışmaları sonuçlandırılacaktır.

Bu tertibe ihtiyaç nedeniyle 191.000 YTL likit karşılığı ödenek kaydı yapılmıştır.

## **B-Bütçe Gelirleri**

2008 yılı sonu itibariyle personel giderleri, hizmet alımları, tüketime yönelik mal ve malzeme alımları giderleri için istenen ek ödenek ile , Devlet Planlama Teşkilatınca Fen Fakültesi Biyoloji ve Matematik Bölümü inşaatı için verilen ödenekte düşünüldüğünde Hazine yardımıda artışa % 5 oranında artış olacağı düşünülmektedir

## **C-Finansman**

2008 yılı sonuna kadar gerçekleşecek giderlerin önceki yıllar ve ilk altı aylık dönem dikkate alındığında, yaklaşık % 95 oranında Hazine yardımı ile karşılanacağı, öz gelir oranımızın da aynı düzeyde olacağı, ayrıca; 2007 yılından devreden likit fazlasından da 1.000.000 YTL finansman sağlanması düşünülmektedir.

## **DİĞER FAALİYETLER**

### **ENDÜSTRİYEL İLİŞKİLER BİRİMİ**

Üniversite-sanayi işbirliğini sağlamak ve ülke ekonomisinde katma değer yaratacak çalışmalar yürütmek amacıyla 2008 yılında Endüstriyel İlişkiler Birimi kurulmuştur. Akademik araştırmaların sanayide kullanımı ve sanayinin ihtiyacı olan araştırmalara yönelimi belirlemek ve Enstitüye bütçe dışı kaynak yaratabilmek amacıyla da **Endüstriyel Hizmetler Kataloğu** hazırlanarak, araştırmacıların ve sanayicilerin kullanımına sunulmuştur.

### **ERASMUS PROGRAMI**

Erasmus değişim programı kapsamında 2007-2008 akademik yılında Enstitümüzden 28 öğrenci, 9 öğretim elemanı yurt dışına gitmiş, yurt dışından Enstitümüze 5 öğrenci ve 1 öğretim elemanı gelmiştir.

### **TÜBİTAK PROJELERİ**

Enstitümüz öğretim üyelerinin 55 adet projesi TÜBİTAK tarafından desteklenmekte olup, bunlardan 10 tanesi 2008 yılında sonuçlanmıştır. Kalan 45 adet projenin harcamaları devam etmektedir.



## AB PROJELERİ

Avrupa Birliđi Altıncı Çerçeve Programı kapsamında Enstitümüz öğretim elemanlarının 5 adet projesi desteklenmektedir. 2008 yılı ilk altı aylık döneminde 2 adedinin mali denetimi yapılarak projeler sonuçlanmıştır. 1 adedi ise tamamlanma aşamasında olup, mali denetimi yapılmaktadır. Avrupa Birliđi Yedinci Çerçeve Programı kapsamındaki 1 adet proje ise desteklenme aşamasındadır.

## SANTEZ PROJELERİ

Sanayi ve Ticaret Bakanlığı ile ortaklaşa yürütölen Sanayi Tezleri (San-Tez) Programı kapsamında Enstitümüz öğretim üyelerinin 4 adet projesi desteklenmektedir.

## İZMİR TEKNOLOJİ GELİŞTİRME BÖLGESİ

İYTE Kampusunda yer alan İzmir Teknoloji Geliştirme Bölgesinde faaliyet gösteren firmaların alt yapı sorunlarının çözölməsi ve artan fiziki mekan ihtiyacının karşılanabilmesi için çalışmalar sürdürölmektedir. Bölgenin kuruluş hedef ve amaçları doğrultusunda, halen 62 firma Bölgedeki AR-GE çalışmalarını devam ettirmektedir. Bölgedeki doluluk oranı % 100'e ulaşmış bulunduğundan 2008 yılı ikinci altı aylık döneminde dördüncü AR-GE binası hizmete girecektir.

## ALTERNATİF ENERJİ KAYNAKLARI

Enstitümüzün 1999 yılında Urla Gülbahçe Köyü Yerleşkesine taşınmasından sonra Yarımadanın alternatif enerji kaynaklarının değeriendirilmesi yönünde çalışmalar başlatılmıştır. Rüzgar enerjisinden yararlanmak amacıyla gerekli ölçümler yapılmış ve Kampüste Rüzgar Santrali kurulmasına yönelik yeterli potansiyelin bulunduğu saptanmıştır. Halen, enerji üretim lisansına sahip bir firma ile bir santral kurulmasına yönelik işbirliđi çalışmaları sürdürölmektedir.

Kampus alanındaki termal kaynağın değeriendirilmesi amacıyla da; 2002 yılında DPT tarafından desteklenen ileri araştırma projesi kapsamında MTA tarafından ölçüm çalışmaları yapılmış, ancak; jeotermal enerji açısından istenilen sıcaklıkta olmadığı anlaşılmıştır. Alternatif kullanımların araştırılması ve termal kaynağın değeriendirilmesi amaçlanarak, 2005 yılında Enstitümüz bünyesinde Jeotermal Enerji Merkezi kurulmuştur.

Etüd-projesi tamamlanarak 2009 yılında inşaatına başlanacak olan Kısmi Kapalı Açık Yüzme Havuzu Tesislerinde termal suların kullanılması planlanmıştır.

## İZMİR YÜKSEK TEKNOLOJİ ENSTİTÜSÜ ETKİN ENERJİ KULLANIMI AKSİYON PLANI V1.0 (İYTE-ENERKAP-V1.0)

Enstitümüz eğitim-öğretim hizmetlerinin daha sağlıklı yürütölebilmesi için enerji tüketim giderlerinin bütçemizdeki payının azaltılması çalışmalarına; 5627 sayılı Enerji Verimliđi Kanunu ve 2008/2 Başbakanlık Genelgesi doğrultusunda başlanılmış, etkin enerji kullanımına ilişkin İzmir Yüksek Teknoloji Enstitüsü Etkin Enerji Kullanımı Aksiyon Planı hazırlanarak Plan doğrultusunda revizyon çalışmalarına başlanılmıştır.

## TOPLAM KALİTE YÖNETİMİ ÇALIŞMALARI

İzmir Yüksek Teknoloji Enstitüsü Stratejik Planının (2008-2012) 9 ncu amaç maddesinde yer alan; **“Kurumun Yönetiminde “Toplam Kalite Yönetimi” Yöntemini Geçerli Kılmak” stratejik amacı gereğince**, 2008 yılında **Toplam Kalite** çalışmalarına başlanılmıştır. Bu çalışma doğrultusunda birinci etap eğitim çalışması olan **Bilinçlendirme Eğitimi** tamamlanmış olup, çalışmalar devam etmektedir.



This document was created with Win2PDF available at <http://www.win2pdf.com>.  
The unregistered version of Win2PDF is for evaluation or non-commercial use only.  
This page will not be added after purchasing Win2PDF.